

LES JOURNÉES EUROPÉENNES DU PATRIMOINE

20 & 21
SEPTEMBRE 2025

FOOTBALL CLUB
BOUAIN ROCHESERVIERE

DIMANCHE 28 SEPTEMBRE 2025
Salle Bouton d'Art - 85 ROCHESERVIERE
Ouverture des portes à 12h30 - Début des parties à 14h00

 **MEGA
LOTO**

Pack Loto à 20€ :
1 plaque de 10 + 6 cartons
surprises et 2 Loto+

1 carte cadeau 1000€
1 carte cadeau 250€

Loto FCBR

LA
JOSÉPHINE
LA ROCHE-SUR-YON

COURSE & MARCHÉ 100% FÉMININES

La Joséphine

RANDO / TRAIL
- DE LA SOURCE -

ROCHESERVIERE

**DIM. 5
Octobre**

 9 km
Départ 09h30

Trail OGEc La Source

Le mot de Iracème GONCALVES

Adjointe en charge des affaires scolaires, sociales, de l'enfance et de la jeunesse

Mettre l'enfant au cœur de la politique éducative est un point essentiel pour la commune de Rocheservière. Les écoles, les associations œuvrent chaque jour auprès de l'enfance et de la jeunesse en développant l'accueil, les activités périscolaires et extrascolaires, le sport, la culture et le loisir.

Le Projet Éducatif Territorial (PEDT) est l'expression d'une démarche volontaire de notre commune. Il se concrétise en proposant à chaque enfant un parcours éducatif cohérent et de qualité avant, pendant, après l'école et en dehors des périodes scolaires.

Mettre l'enfant au cœur de la politique éducative est un point essentiel pour la commune. Une large concertation a réuni des professionnels, les associations de parents d'élèves et les structures (écoles, collège, accueil de loisirs), accueillant les enfants dans les temps scolaires, périscolaires et extrascolaires. Que chacun soit vivement remercié pour la réflexion et le travail mené.

Ensemble, nous avons pu rédiger ce Projet Educatif de Territoire, définissant ainsi les objectifs communs que nous voulons mettre en œuvre : **donner des outils nécessaires au développement et à la réussite de tous, encourager la citoyenneté et garantir la continuité et la cohérence éducative.**

Cette vision partagée permet de mieux appréhender tous les temps de l'enfant. Les élus Enfance-Jeunesse de Rocheservière, ainsi que leurs partenaires sont aux côtés des familles et des acteurs pour bien faire vivre ce projet.

Je tiens à remercier toutes ces forces vives qui s'activent au cœur de notre commune, en particulier l'association Familles Rurales La Farandole et sa directrice pour la coordination du PEDT. Ce travail va permettre aux enfants et aux jeunes de trouver un écho adapté à chacune de leurs demandes pour bien grandir ensemble et qu'ils deviennent les citoyens de demain.



Sommaire

Le mot de l' élu

P. 2

Moments forts

P. 3

Le coin de l'info municipale

P. 4/5

À la une !

P. 6/7

Le coin des assos

P. 8

Le coin des aînés

P. 9

Le coin des jeunes

P. 9

Médiathèque

P. 10

Pour aller plus loin

P. 11

Zoom sur "ENOSIS" Maison de Santé

P. 12

Magazine édité par la Municipalité de Rocheservière

Tirage 1900 exemplaires

Direction de la publication :

Bernard Dobreteau

Rédactrice en chef :

Christelle Sauvaget

Comité de rédaction :

Commission communication : Valérie Tardu,
Mélanie Choblet, Marie-Andrée Lardière, Grégory Thépault

Crédits photos :

Mairie de Rocheservière / Alexandre Lamoureux

Conception graphique

Agence Madame Cerises.Com

Impression

Imprimerie du Bocage - Impression 100 % papier recyclé

N° ISSN : 2115-2349



MOMENTS FORTS

juin/juillet

MOMENTS FORTS



Fête des écoles Gaston Chaissac

Samedi 14 juin

La fête des écoles Gaston Chaissac s'est déroulée le 14 juin dernier. Une cinquantaine d'élèves maternelle et une centaine d'élèves élémentaire ont présenté leurs danses sur le thème « Gaston fait des vagues » pour le plus grand plaisir des familles.

Spectacle de danse

Samedi 14 et dimanche 15 juin

Les élèves de la section danse de l'ALJ nous ont encore présenté un très beau spectacle cette année !

Une grande réussite pour les danseuses(eurs) et leur professeure, 400 personnes sont venues les applaudir !



Feux de la Saint Jean

Samedi 21 juin

Le fête de la Saint Jean a rencontré une nouvelle fois un grand succès sous le thème du Mexique. Au programme de cette belle soirée, musique, food-trucks, des animations aussi bien pour les petits que pour les grands. Une ambiance conviviale et chaleureuse.



Kermesse Ecole La Source

Dimanche 29 juin

C'est sous la canicule que s'est déroulée la kermesse de l'école La Source. Dans des costumes hauts en couleurs et sur le thème « le tour du monde en solidaire », les enfants ont rallié « lors du traditionnel défilé » l'église Notre-Dame à la salle de la Pierre aux Lutins. Les enfants danseurs et chanteurs d'un jour ont su captiver l'attention des parents et des visiteurs.



Spectacle Les Midinettes

Mardi 29 juillet

C'est au Jardin de la Boulogne que Cerviérais et curieux des alentours sont venus très nombreux assister au spectacle en plein air "Les midinettes". Rires et chansons ont fusé des comédiens et du public !

C'est la troisième fois que la mairie de Rocheservière accueille la troupe du TRPL (L'avare 2022, Maestro 2023), Espérons qu'ils reviendront vite dans notre commune avec toujours des spectacles d'excellente qualité qui ravissent le public !



Procédure « Déchets abandonnés »

Les communes et Terres de Montaigu Communauté d'Agglomération constatent régulièrement des dépôts illégaux de déchets sur l'espace public générant ainsi une dégradation du cadre de vie des habitants du territoire.

Ces dépôts peuvent avoir un impact sur l'environnement et sur la santé publique. Leurs enlèvements engendrent des coûts importants, tant pour les communes que pour les résidentes et résidents.

Face à ces comportements incivils, les communes ont décidé de mettre en œuvre une procédure de lutte contre les déchets abandonnés par la création d'une amende administrative, sur l'ensemble du territoire de Terres de Montaigu.

Cette amende existe déjà dans le cadre de la loi, mais elle ne revient pas à Terres de Montaigu ou à la commune. Pour uniformiser les pratiques, la mise en place d'amendes administratives sera faite pour l'ensemble du territoire de Terres de Montaigu.

Ainsi, après en avoir délibéré, le Conseil municipal instaure une amende administrative en cas d'incivilité en matière de déchets abandonnés ou dépôts sauvages ou dépôts d'encombrants pouvant atteindre un montant de 500 €. L'amende sera perçue par le comptable public au bénéfice de la commune. La recette sera imputée sur le budget général de la commune.

TERRES DE
MONTAIGU

Tarifs restaurant scolaire

Compte tenu de nombreuses hausses auxquelles la commune doit faire face, elle a dû ajuster les prix et a fait le choix de distinguer, deux tarifs différents suivant que l'enfant est scolarisé en maternelle ou bien en élémentaire.

Ainsi le tarif de base passe à 5,20 € pour les maternelles et 5,50 € pour les élémentaires. Ce sont des augmentations conséquentes toutefois ces nouvelles tarifications sont bien loin de refléter le coût réel du repas. La commune a fait le choix de ne pas répercuter la totalité de la hausse des prix d'achat.



Point Travaux

Arrêt de bus rue de Bretagne :

L'arrêt de bus desservant la ligne 80 La Roche sur Yon-Nantes situé actuellement rue de Bretagne, ne répond plus aux normes pour les personnes à mobilité réduite en raison d'une pente trop importante de la voirie par rapport à la voie. La commune, en lien avec la Région des Pays de la Loire, a validé après étude le déplacement de l'arrêt rue d'Anjou. L'entreprise Poissonnet, titulaire du marché, procédera aux travaux d'aménagement à compter du 29 septembre, pour une durée de 3 semaines. Une déviation sera mise en place afin de réaliser les travaux dans de bonnes conditions.

Travaux de voiries :

Le marché de travaux de réparations de voiries a été attribué à l'entreprise Eiffage Migné TP.

Les travaux se dérouleront courant du mois d'octobre sur les sites suivants :

- La Vacherie : création et branchements d'un réseau d'eaux pluviales
- Rue du Champ de Foire : poursuite de l'aménagement de la rue.
- Route de la Sauvinière : réfection de la route.
- Rue de la Verrie : effacement des réseaux.

Nous vous remercions pour votre compréhension, votre patience et pour la gêne occasionnée pendant cette période de travaux sur la commune.

Nouveau Déchets : vos démarches en 1 clic !

Les démarches liées à la gestion des déchets peuvent désormais être effectuées en ligne via le site internet de la commune.

Qu'il s'agisse d'un changement de situation, d'une demande de carte de déchèterie ou de la consultation de vos levées de bac, l'ensemble des services est regroupé dans la rubrique "Démarches en ligne" du site.

Selon la nature de la démarche, une clé d'activation, figurant sur votre facture de juillet, vous sera demandée.



Les procès-verbaux complets des séances du conseil municipal sont affichés sur le panneau à l'extérieur de la mairie et sont consultables sur le site internet de la commune www.rocheserviere.fr

Voyage à Gilserberg

Envie de découvrir une région de l'Europe ?

Rejoignez le Comité de Jumelage Gilserberg - Rocheservière ! Gilserberg est situé en Allemagne, dans la Région de la Hesse du Nord. Rocheservière et Gilserberg sont jumelées depuis Juin 1998.

44 voyageurs sont partis de Rocheservière et ont été accueillis par les habitants de Gilserberg lors du week-end de l'Ascension (du 28 mai au 1er juin 2025). Parmi les voyageurs, 5 jeunes élus

représentaient le Conseil Municipal Enfants de Rocheservière.

La prochaine rencontre aura lieu du 14 au 16 mai 2026 à Rocheservière (week-end de l'Ascension).

La dizaine de membres actifs du Comité de Jumelage compte sur les Cerviéroises et Cerviérois pour participer au prochain échange. Celles et ceux qui le souhaitent peuvent participer à l'accueil des Allemands en proposant un hébergement, et/ou en rejoignant le Comité, et/ou en participant simplement aux temps forts qui seront proposés à tous.

Plus d'infos : jumelage.rocheserviere@gmail.com
06 84 22 77 19.

La Joséphine est de retour !

Du 4 au 12 octobre

Rocheservière revient dans l'aventure une nouvelle fois cette année et organise la Joséphine.

Cet évènement rassemble les femmes autour de la lutte contre le cancer du sein et s'inscrit dans l'opération nationale "Octobre rose".

Chaque Joséphine est libre de courir ou de marcher quand elle le souhaite, seule ou à plusieurs, entre le 4 et le 12 octobre à Rocheservière. Un parcours de 5 km sera proposé (départ et arrivée de la place de la Mairie). Les Joséphine ont la possibilité également de participer à la course à la Roche-sur-Yon le dimanche 12 octobre.

Informations : www.larochesuryon.fr/lajosephine



Promenons-nous dans les bois...

Si vous avez l'habitude de vous balader dans les petits bois de la commune, voici deux informations importantes :

Le bois de la Pierre aux lutins est constitué de diverses essences plantées en ligne au siècle dernier. Afin d'assurer la pérennité du boisement, la commune a procédé cet hiver à quelques coupes d'éclaircie. Ainsi des sujets vont pouvoir s'épanouir et grandir tandis que d'autres, abattus, seront valorisés par l'entreprise Terra Aménité.

Le lundi 21 juillet, une délégation de Rocheservière s'est rendue à la scierie de l'entreprise, basée à Beaufou. Constituée d'élus, du responsable service technique, espaces publics, de bénévoles qui entretiennent les sentiers pédestres, la délégation a pu constater sur site l'utilisation du bois : fabrication de tables, pergolas, et autres diverses créations. Les essences prélevées sont le Douglas et le cèdre. Naturellement imputrescibles,

ces matériaux vont être sciés et découpés selon les dimensions que nous avons demandées et vont être, en partie, restitués à la commune de Rocheservière pour des aménagements extérieurs.

Ce partenariat vertueux permet donc d'entretenir le bois sans le détruire, d'obtenir un matériau de premier choix et de favoriser une économie locale sans

transport conséquent.

Le bois de la Garde, propriété du Département de la Vendée, sera inaccessible durant quelques jours à l'automne. Suite à un constat sur l'état sanitaire médiocre des peupliers sur l'Espace Naturel Sensible du Bois de la Garde, le Département a programmé une coupe de bois sur cette peupleraie avec l'ONF. Les peupliers sont arrivés à maturité (en fin de vie), et des sujets sont déjà tombés.



Au vu des accès difficiles, la complexité des travaux et les risques pour la sécurité des promeneurs, le site sera fermé durant une période encore indéterminée.

Ce chantier permettra à des essences plus locales que le Peuplier horticoles de se développer.

à la une !

Le Projet Educatif de Territoire (PEDT) 2025-2029

Le conseil municipal, lors de la séance du 3 juillet 2025, a approuvé le nouveau Projet Educatif du Territoire (PEDT) de notre commune à passer avec l'État, représenté par le service Départementale à la Jeunesse, à l'engagement et aux Sports (SDJES). Ce projet porté par la Commission Enfance Jeunesse de la commune, a constitué un COPIL afin de préparer le PEDT 2025-2029.

L'objectif du PEDT

« Le projet éducatif territorial (PEDT), mentionné à l'article D. 521-12 du code de l'éducation, formalise une démarche permettant aux collectivités territoriales volontaires de proposer pour chaque enfant un parcours éducatif cohérent et de qualité avant, pendant et après l'école, organisant ainsi, dans le respect des compétences de chacun, la complémentarité des temps éducatifs.

Le PEDT, qui relève de l'initiative de la commune ou de l'EPCI compétent, est un cadre partenarial matérialisé par une convention. Il prévoit prioritairement, mais non exclusivement, des activités proposées pendant le temps périscolaire aux jeunes scolarisés dans les écoles primaires du territoire concerné. »

Le PEDT de la Commune de ROCHESERVIÈRE constitue :

- Un lien entre les familles, les équipes pédagogiques et les partenaires.
- Un cadre de référence qui facilite l'organisation pour l'ensemble de ces partenaires.
- Un engagement contractuel de la commune pour 4 ans.

Cette démarche évolutive fera l'objet d'une évaluation.

Mme Iraceme GONCALVES, adjointe à la commission Enfance Jeunesse, rappelle que ce PEDT est à destination de la petite enfance jusqu'à l'adolescence (dès 2 ans et jusqu'à 17 ans). Ce document cadre est validé par le Service départemental de la Jeunesse et il bénéficiera d'un soutien financier de la CAF notamment pour le « Plan Mercredi ».

L'objectif du COPIL

Le COPIL comprenant des représentants de parents, des accueils de jeunes et jeunes enfants, des associations, des enseignants des écoles et du collège s'est réuni 3 fois. La coordination est assurée par Mme Anne GENEVAIS, directrice de la FARANDOLE.

• 1^{er} COPIL : Travail sur les valeurs, les besoins et les réussites.

Lors de la première rencontre du COPIL, les personnes présentes ont travaillé en collaboration pour énoncer et prioriser les valeurs éducatives de ce PEDT :



• 2^{ème} COPIL : Objectifs

Lors du deuxième COPIL, les acteurs ont pu définir les axes du PEDT en croisant les travaux du premier COPIL et les différents projets des établissements scolaires et Accueils Collectifs de Mineurs. Fixation des objectifs portant sur 3 axes.

Objectifs du PEDT

Donner les outils nécessaires au développement et à la réussite de tous

Garantir la continuité et la cohérence éducative

Encourager la citoyenneté

- Les besoins primaires
- Les rythmes de l'enfant et du jeune
- La gestion des émotions
- L'autonomie
- Les apprentissages
- L'évasion
- Le bien être
- La communication sereine et efficiente

- L'entraide
- Les partenariats
- La confiance envers les structures
- La parentalité
- L'interconnaissance des structures et des personnes
- Les projets communs

- Le respect
- Le vivre ensemble
- L'enfant et le jeune, acteur dans ses choix
- La découverte de son environnement
- L'ouverture d'esprit
- L'ouverture sur le monde

• 3^{ème} COPIL : Elaboration du plan d'actions

Quelques idées d'actions émergent dans les échanges de ces COPILS

Il y a également des actions déjà en place qui seront continuées :

- Le collectif parentalité « Paren'fant » qui propose des actions en faveur des familles, porté par Familles Rurales Rocheservière
- Le conseil municipal des enfants
- L'attention portée au bien-être des enfants dans les projets d'école et d'ACM (Accueils Collectifs de Mineurs).

Ce COPIL a pour objet d'effectuer un travail collectif pour définir ce que l'on veut apporter aux publics concernés. Cette approche collective permet la rencontre de tous les acteurs, la création de liens, le suivi des actions.

Le saviez-vous ?

ENOSIS distribue un kit pratique « GRANDIR AVEC LES ECRANS »

Dans un monde où les écrans sont omniprésents, il est parfois difficile de trouver le juste équilibre pour nos enfants et adolescents. La Maison de Santé pluri-professionnelle ENOSIS a conçu ce kit pratique pour accompagner les parents dans une gestion éclairée des écrans au sein du foyer.

Grâce à ce kit, vous aurez toutes les clés pour accompagner vos enfants vers une utilisation réfléchie et modérée des écrans ; de nombreuses ressources sont mises à disposition pour vous accompagner.

Retrouver le kit sur : www.msp-enosis.fr/actualites/



Sortie nature les rives de la Boulogne

Grandes, petites, discrètes, colorées... En compagnie d'un botaniste, venez en apprendre davantage sur les plantes de cet espace naturel sensible avant l'automne !

Samedi 20 septembre, de 10h à 12h30

ENS des rives de la Boulogne, à Rocheservière.

Lieu de rendez-vous fourni à l'inscription.

Inscription : sur le site du CPIE Logne et Grand-Lieu :

<https://bit.ly/CPIEagenda>



ApéROO Mystère

Le premier ApéROO Mystère de la saison a lieu **samedi 18 octobre** à partir de 19h à la salle du Bouton d'Art.

Petits et grands, venez profiter d'une scène ouverte familiale. Vous pourrez aussi savourer l'ApéROO Mystère du moment (pour les grands seulement) ! Des instruments sont à disposition : guitares, batterie, piano, micros, sono.

Entrée gratuite, inscriptions des artistes à partir de 18h45.

Bar et restauration sur place.

Si vous souhaitez rejoindre cette fantastique équipe de bénévoles, contactez-les par mail !

Contact :

aperoo.mystere@gmail.com



Loto du FCBR

Le FCBR organise un méga loto **dimanche 28 septembre** à la salle du Bouton d'Art.

Début des parties à 14h.

1 carte cadeau de 1000€ est à gagner et de nombreux autres lots...

Inscriptions par téléphone au :

06 10 77 07 82 ou 06 83 76 62 78 (entre 18h et 20h)

Contact : contact.fcbr@gmail.com



ALJ Inscriptions

Les inscriptions pour la nouvelle saison sont ouvertes via Helloasso. Vous pouvez retrouver vos activités habituelles :

- Step, Zumba, Renforcement musculaire (adulte)
- Yoga (adulte)
- Danse Modern Jazz (à partir de 4 ans)
- Dessin Peinture (à partir de 4 ans)
- Atelier théâtre enfant (à partir du CE2)
- Atelier chant (adulte)

Une réduction vous est offerte si vous vous inscrivez à plus d'une activité.

Contact :

alj.rocheserviere@gmail.com

Inscription via QR code ou sur :

www.helloasso.com/associations/alj-rocheserviere.



Trail Ecole La Source

Dimanche 5 octobre, l'OGEC de l'école de la Source organise pour la troisième édition le trail de la Source.

Amis coureurs confirmés ou amateurs, venez-vous amuser sur les chemins et dans les bois de Rocheservière. Trois distances sont proposées : 9km, 16km et 22km, le départ des courses se fera à partir de 9h. Salle de la Pierre aux Lutins.

Alors n'hésitez pas à vous inscrire sur :

www.espace-competition.com/index.php?module=inscription&comp=2973

Pour ceux qui préfèrent prendre plus leur temps, deux itinéraires de randonnées sont également au rendez-vous de 5km et 6km. Le départ sera libre de 9h20 et 10h et les inscriptions seront identiques à celles du trail.

Renseignements :

06 89 68 65 03 - trailrando@rocheserviere-lasource.fr

Facebook : **Rando-Trail de la Source**



LE COIN DES AÎNÉS

Les Actus de L'Arbrasève



Une nouvelle édition du repas intergénérationnel s'est tenue début juillet avec les enfants du restaurant scolaire, une belle réussite qui a permis de beaux moments d'échanges entre petits et grands !

Au cours de l'été, plusieurs activités et sorties ont été organisées, notamment une grande première pour nos résidents de l'Arbrasève, qui se sont rendus au bowling, ou encore pique-nique, jeux de cartes, joëlettes pour le plus grand plaisir des résidents !



LE COIN DES AÎNÉS

LE COIN DES JEUNES

La jeunesse sur Rocheservière

Dispositif "Argent de poche"

Cet été, plusieurs jeunes de 16 et 17 ans de la commune se sont mobilisés dans le cadre du dispositif "Argent de poche", qui leur permet de s'impliquer dans la vie locale tout en étant valorisés pour leur contribution.

Encadrés par les agents municipaux, ils ont participé à différentes missions utiles à la collectivité : entretien des espaces verts, nettoyage des salles communales, travaux d'archivage, et bien d'autres encore. Cette expérience, à la fois citoyenne et formatrice, favorise le sens des responsabilités.

Merci à ces jeunes pour leur engagement et leur sérieux tout au long de l'été !



Espace Jeunes : c'est reparti !

Après un été riche en animations, l'Espace Jeunes accueille à nouveau les adolescents à partir de l'entrée au collège pour des temps d'activités encadrées ou d'accueil libre.

Horaires d'ouverture :

Mercredi : 14h-18h

Vendredi : 16h30-18h30

Samedi : 14h-17h

Le programme d'activités est consultable sur le site de l'AIFR.



Contactez Charly Demeurant
au 06 43 63 39 98
ou par mail anim.rocheserviere@aifr.fr



Mercredi 17 septembre

16h : Escape game : Le tour du monde avec Phileas Fogg

Embarquez avec Phileas Fogg dans un tour du monde. Ensemble, vous allez affronter chacune des épreuves. Dépêchez-vous ! Vous aurez 60 minutes pour prouver que l'on peut faire le tour du monde en 80 jours !

Inscription obligatoire
À partir de 8 ans

Samedi 20 et dimanche 21 septembre

Journées Européennes du Patrimoine

Mercredi 24 septembre

15h à 18h : Jeux vidéo
15h à 17h : Tricrochet

Mercredi 1er octobre

15h à 17h : Tricrochet
17h à 19h : Initiation cricut
Nouveauté FabLab !

Vous avez envie de créer des objets personnalisés ? Des tee-shirts thermocollés assortis pour toute la famille ? Une carte de vœux originale ? Des stickers uniques pour décorer votre intérieur ?

Le Site Saint Sauveur vous propose de venir tester notre toute nouvelle machine Cricut, une machine de découpe intelligente, équipée d'un logiciel de création, qui donnera vie à vos projets personnalisés du moment !

N'hésitez pas à venir la découvrir dès le 1er octobre dans nos locaux.

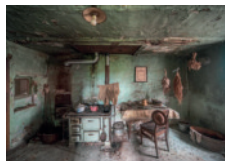
À partir de 10 ans

Vendredi 3 octobre

19h : Vernissage de l'expo photo et conférence sur l'Urbex

L'exploration urbaine "Urbex" est un voyage dans le temps, dans les souvenirs.

En découvrant ces lieux et ces objets abandonnés, Laurence Mary a eu l'envie de photographier ces endroits uniques pour leur redonner vie. Dans ces lieux oubliés, elle respire la poussière du temps, et tente d'immortaliser avec son appareil ce qu'il en reste.



Mercredi 8 octobre

15h : Atelier créatif ville du futur
16h : Atelier couture

Samedi 11 octobre

10h : Spectacle tout petits TOC-TOC DOUDOU

C'est l'heure bleue. L'heure où dans le ciel le soleil s'en va et la lune sourit. Ce soir, comme tous les soirs, Mamie Moon accompagne Rosa, sa petite fille adorée, dans une course folle pour se coucher. Mais entre les plaisanteries de sa grand-mère, le chant du mystérieux oiseau et les tours de Toc Toc Doudou, Rosa arrivera-t-elle à trouver le sommeil avant la nuit ?



Une histoire chaleureuse comme une veilleuse, riieuse comme une étoile, et douce comme un doudou.

Un spectacle jeune public, qui sensibilise petits et grands au Bébé Signe comme moyen de communiquer avec son enfant.

20min (0-3 ans)

Mercredi 15 octobre

15h à 19h : Journée de l'Architecture à Saint-Sauveur

Jeudi 16 octobre

9h45 ou 10h30 : Bébés lecteurs

Mercredi 22 octobre

18h : Rencontre FabLab Repair Café

Pour cette rencontre, nous recherchons des curieux en tout genre, des bricoleurs du dimanche et de la semaine, des spécialistes des réparations, des personnes que l'impression 3D intéresse ou qui savent déjà utiliser une brodeuse numérique.

Que vous vous y connaissiez déjà ou que vous ayez envie de découvrir le FabLab, ne ratez pas ce rendez-vous !

Vendredi 24 octobre

15h à 18h : Jeux vidéo

Mercredi 29 octobre

15h : Atelier créatif ville du futur

Vendredi 31 octobre

15h à 19h : Surprises d'Halloween, films, lectures, goûter

INFORMATIONS :

Tous nos événements sont gratuits et ouverts à tous !

Pour participer aux activités, merci de vous inscrire :

mediatheque@rocheserviere.fr

07 85 02 65 66 / 02 51 48 23 56



Animations Microfolie

contact@sitesaintsauveur.fr

www.sitesaintsauveur.fr

Le coin de l'éco

Romain Lemoine, nouvel électricien.

Doté de plus de 20 années d'expérience dans le domaine de l'électricité, Romain décide de créer son entreprise en 2016.

Initialement implantée sur la commune de Legé, l'entreprise SARL Lemoine Romain est à présent installée à Rocheservière. Romain intervient pour des travaux d'électricité générale dans le domaine de la construction neuve ou de la rénovation et assure également les dépannages.

Contact : 06 76 66 42 52 - electricienlege@gmail.com
www.electricien-lege.fr

Sur le territoire

POUR MANGER LOCAL SUIVEZ LE GUIDE !

Un guide des producteurs proposant de la vente directe vient d'être édité pour la première fois par la communauté d'agglomération Terres de Montaigu.

Il recense les points de vente à la ferme du territoire pour encourager les habitants à manger local et faire le choix de la proximité et des aliments frais et de saison.

Le guide des producteurs en vente directe est disponible à la mairie, à l'office de tourisme, chez les producteurs référencés et en ligne

www.terresdemontaigu.fr/publication/guide-des-producteurs-en-vente-directe/



THEATRE DE THALIE

Saison culturelle 2025-2026

La saison 2025-2026 marquera les 15 ans d'existence du Théâtre de Thalie. Pour cette saison anniversaire, les spectateurs profiteront d'une saison riche et diversifiée, représentant tous les arts vivants pour vivre de beaux moments de partage.

Pour cette saison anniversaire, 4 spectacles exceptionnels : Valérie Lemerrier, Laurent Voulzy, Folia et la valse des pingouins.

Retrouvez le programme et la billetterie en ligne sur le site : www.thalie.terresdemontaigu.fr/

Informations pratiques

La billetterie est ouverte depuis le **samedi 6 septembre** pour les habitants de Terres de Montaigu et le samedi 13 septembre pour tous.

Théâtre de Thalie - Cours Michel Ragon

85600 Montaigu-Vendée

Office de Tourisme Terres de Montaigu

02 51 06 39 17 - billetterie@terresdemontaigu.fr



sept.

Jeudi 11 septembre

- Bébés lecteurs, à 9h45 et 10h30, Médiathèque
- Conseil municipal, à 20h30, Mairie de Rocheservière

Mardi 16 septembre

Après-midi dansant, Club de l'amitié, à 14h30, Salle de la Pierre aux Lutins

Mercredi 17 septembre

Escape-Game, à 16h, Médiathèque

Samedi 20 et dimanche 21 septembre

Journées Européennes du Patrimoine

Mercredi 24 septembre

Jeux vidéo, et Tricrochet, à 15h, Site Saint Sauveur

Dimanche 28 septembre

Loto FCBP, à 14h, Salle du Bouton d'Art

oct.

Mercredi 1er octobre

- Tricrochet, à 15h, Médiathèque
- Initiation Cricut, à 17h, Médiathèque

Vendredi 3 octobre

Vernissage Expo URBEX, à 19h, Médiathèque

Dimanche 5 octobre

Rando-trail de la Source, à 9h, Salle de la Pierre aux Lutins

Mercredi 8 octobre

- Atelier créatif, à 15h, Médiathèque
- Atelier couture, à 16h, Médiathèque

Jeudi 9 octobre

Conseil municipal, à 20h30, Mairie de Rocheservière

Samedi 11 octobre

Spectacle Toctoc Doudou, à 10h, Médiathèque

Mercredi 15 octobre

Journée de l'architecture, à 15h, Site Saint Sauveur

Jeudi 16 octobre

Bébés lecteurs, à 9h45 et 10h30, Médiathèque

Samedi 18 octobre

ApéROO Mystère, à 19h, Salle du Bouton d'Art

Mardi 21 octobre

Après-midi dansant, Club de l'amitié, à 14h30, Salle de la Pierre aux Lutins

Mercredi 22 octobre

Rencontre Fablab Repair Café, à 18h, Site Saint Sauveur

Vendredi 24 octobre

Jeux vidéo, à 15h, Site Saint Sauveur

Mercredi 29 octobre

Atelier créatif, à 15h, Médiathèque

Vendredi 31 octobre

Surprises d'Halloween, à 15h, Site Saint Sauveur

Zoom sur...



Maison de Santé Pluriprofessionnelle

Regroupement de Professionnels de Santé
L'Herbergement, Montréverd, Rocheservière et St Philbert de Bouaine

Une MSP, c'est quoi ?

Une « MSP » (Maison de Santé Pluriprofessionnelle) est une association de professionnels de santé qui a pour but de favoriser leur travail en équipe.

Nous pouvons y trouver des médecins, infirmiers(ères), et une infirmière de santé publique (infirmière AZALÉE), chirurgiens-dentistes, sage-femmes, masseurs-kinésithérapeutes, pharmaciens, orthophonistes, pédicures-podologues, ergothérapeutes, psychomotriciens, psychologues et ostéopathes.



La MSP, un vrai + pour le patient !



Accès aux soins sur le territoire local.

Cela vous garantit une prise en charge par un médecin traitant grâce à trois sites disponibles dans les communes de Rocheservière, Saint Philbert de Bouaine et L'Herbergement.



Offre de soins adaptée.

Le Nord Vendée est un territoire dynamique et sa population ne cesse d'augmenter. Face à cette forte demande, il est donc indispensable de pérenniser l'attractivité du secteur avec l'arrivée de nouveaux professionnels de santé qui peuvent s'installer et exercer dans les meilleures conditions.



Prise en charge accompagnée et coordonnée.

- Possibilité pour les professionnels de santé de la MSP de s'échanger des informations pour optimiser votre suivi médical, sauf en cas de refus de votre part.
- Vous orienter en fonction de vos besoins. Concrètement, votre médecin généraliste a par exemple la possibilité de se mettre en relation avec des structures externes et un système de coordination peut donc être mis en place.
- Activer une prise en charge lorsque votre état de santé le nécessite. Dans ce cas, la MSP se met en relation avec un établissement pour créer une organisation de travail. Un protocole de soins territoriaux permet aux professionnels de santé de prendre les bonnes décisions.

Les professionnels de santé ont créé des documents accessibles sur le site de ENOSIS. Retrouvez toutes les informations, conseils, actualités sur le site www.msp-enosis.fr

mairie

Place de la Mairie,
Téléphone : 02 51 94 90 35
mairie@rocheserviere.fr

Horaires d'ouverture

Lundi : 9h - 12h30 | 14h - 17h30
Mardi : 9h - 12h30
Mercredi : 9h - 12h30 | 14h - 17h30
Jeudi : 9h - 12h30
Vendredi : 9h - 12h30 | 14h - 17h30
Samedi : 9h - 12h

médiathèque

Place Saint Sauveur
mediatheque@rocheserviere.fr
Téléphone : 02 51 48 23 56
Marie Legeay : 07 85 02 65 66

Horaires d'ouverture

Lundi : 16h-18h
Mercredi : 10h30-12h30 | 15h-19h
Vendredi : 16h-19h
Samedi : 10h-12h
Fermeture les jours fériés.

prochain bulletin

Si vous souhaitez proposer une information, n'hésitez pas à prendre contact avec l'un des membres du comité de rédaction avant le **26 septembre 2025**.
Tél. 02 51 94 90 35
communication@rocheserviere.fr

Le prochain bulletin couvrira la période du 24 octobre au 12 décembre 2025.

